

## BONUS E AGEVOLAZIONI 2024



### 1. PROROGA PER L'ACCESSO AL FONDO DI GARANZIA PRIMA CASA

Viene prorogata fino al 31/12/2024 la scadenza del termine per l'accesso al Fondo di garanzia prima casa; ossia la possibilità di usufruire della garanzia massima dell'80%, a valere sul Fondo medesimo, sulla quota capitale dei mutui destinati alle persone aventi specifici requisiti.

Si ricorda che tale agevolazione, riguarda le seguenti categorie:

- giovani coppie;
- nuclei familiari monogenitoriali con figli minori;
- conduttori di alloggi di proprietà degli istituti autonomi per le case popolari
- giovani che non hanno compiuto 36 anni di età

### 2. BONUS ASILI NIDO

Tra le misure più rilevanti, spicca il rifinanziamento del bonus asili nido per il 2024. Il bonus, una misura a favore delle famiglie, subisce un importante incremento. **Per i nuclei con Isee fino a 40.000 euro, che accoglieranno un nuovo nato, il bonus aumenta di 2.100 euro, portando il massimale da 3.000 a 3.600 euro.**

Il bonus asilo nido è un contributo per sostenere le spese di iscrizione ai nidi. Attualmente, l'INPS eroga somme che variano da 1.500 a 3.000 euro, basate sul valore ISEE. Il bonus copre le rette di asili nido pubblici e privati autorizzati e supporta anche le forme di assistenza domiciliare per bambini fino ai tre anni affetti da gravi patologie croniche.

L'aumento riguarda i nuclei familiari con figli nati dopo il 1° gennaio 2024, a condizione che nel nucleo familiare sia presente almeno un altro figlio di età inferiore a 10 anni e che l'ISEE non superi i 40mila euro.

Le risorse aggiuntive saranno così distribuite:

- 600 euro annui con valore ISEE inferiore a 25.000 euro;
- 1.100 euro per i nuclei familiari con valore ISEE compreso tra 25.000 e 40.000 euro.

Per ottenere il nuovo massimale è necessario rispettare alcuni requisiti:

- il figlio per cui si chiede l'agevolazione è nato **dopo il 1° gennaio 2024**;
- nel nucleo familiare c'è già almeno un bambino di **età inferiore a 10 anni**;
- il nucleo familiare ha un **ISEE non superiore a 40.000 euro**.



Per le famiglie che non rientrano in questa casistica, gli importi restano ancorati al valore della **certificazione ISEE** in corso di validità e sono così assegnati:

- ISEE fino a 25.000 euro: 272,70 euro per 11 mensilità (totale **3.000 euro**);
- ISEE tra 25.001 a 40.000 euro: 227,20 per 11 mensilità (totale **2.500 euro**);
- ISEE superiore a 40.001 euro: 136,30 euro per 11 mensilità (**1.500 euro**).

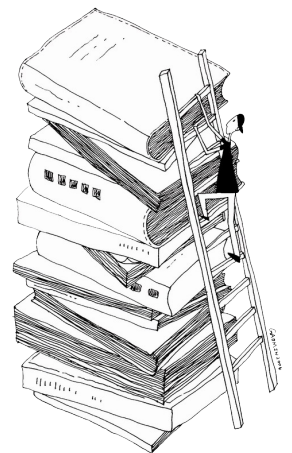
Ricordiamo che per effettuare la richiesta, è sufficiente accedere al servizio on line sul portale dell'Inps accessibile con **Identità Digitale SPID**, CIE e CNS. Occorre avere:

- **denominazione e codice fiscale** della struttura;
- **gli estremi** del provvedimento autorizzativo;
- le **mensilità** per le quali intende ottenere il beneficio (nell'anno a cui si riferisce il bonus);
- la documentazione attestante il **pagamento di almeno un mese di frequenza**;
- l'iscrizione al nido o l'avvenuto **inserimento in graduatoria** (nel caso di asili nido pubblici).

### 3. FONDO PER BORSE DI STUDIO PER L'ERASMUS ITALIANO

La legge prevede un aumento delle risorse per l'erogazione delle **borse di studio**, con uno stanziamento totale di 36 milioni di euro. offrendo così un supporto maggiore agli studenti meritevoli.

Un'attenzione particolare è rivolta al cosiddetto "Erasmus italiano", con la creazione di un Fondo specifico che supporterà le borse di studio per gli studenti iscritti a programmi di mobilità tra atenei, incentivando così l'interazione e lo scambio culturale tra università.



### 4. RIDUZIONE CANONE RAI

L'importo del canone per l'intero anno 2023 è stato pari a 90 euro, **la legge di bilancio 2024 prevede che il canone di abbonamento alla televisione per uso privato, è rideterminata in 70 euro per l'anno 2024.**

Il pagamento, come per gli scorsi anni, avviene mediante addebito sulle fatture emesse dalle imprese elettriche in dieci rate mensili, da gennaio a ottobre.

### 5. ESCLUSIONE DEI TITOLI DI STATO DAL CALCOLO DELL'ISEE

Dal 2024 i titoli di stato e altri prodotti finanziari garantiti dallo Stato, come ad esempio i buoni e i libretti postali, sono esclusi dal calcolo del patrimonio familiare ai fini dell'ISEE **fino all'importo complessivo di 50mila euro.**